

AFRY

ÄF PÖYRY



# Porin kaupungin pienvenesatamaselvitys

Porin kaupunki

101022953-001

3.1.2024

## Sisällys

1	Johdanto .....	3
2	Porin kaupungin vuokrattavat pienvenesatamat .....	3
3	Väylät .....	5
4	Satamien kunnostustarve .....	7
5	Pienvenesatamat .....	8
5.1	Jokisatamat ja Jokikeskus-hanke .....	8
5.2	Enäjärvi .....	10
5.3	Halssi .....	13
5.4	Kaupparanta ja Vaakunaviiki .....	15
5.5	Merikappeli .....	18
5.6	Pastuskeri .....	20
5.7	Rimpikari .....	22
5.8	Sahan kanaali ja Santun venesatama .....	24
5.9	Sandö .....	27
5.10	Uniluoto .....	29
6	Vierasvenesatamat .....	32
6.1	Eteläranta .....	33
6.2	Kallo .....	33
6.3	Marina Merilokki .....	34
7	Kehitysehdotukset .....	36
8	Lähteet .....	40

## 1 Johdanto

Porin kaupungilla on Meri-Porissa, Pihlavanlahdella ja Kokemäenjoen varrella, lähellä keskustaa, yhteensä 19 pienvenesatamaa. Maankohoaminen, eroosioherkkä merenpohja sekä Kokemäenjoen kuljettaman kiintoaineksen sedimentoituminen aiheuttavat haasteita pienvenesatamien ylläpidolle ja käytettävyydelle. Osa pienvenesatama-alueista vaatii toistuvasti kunnossapitoruoppauksia ja osa venepaikoista onkin jouduttu poistamaan käytöstä, koska pienvenesatama-alueiden syväykset eivät ole enää riittäviä.

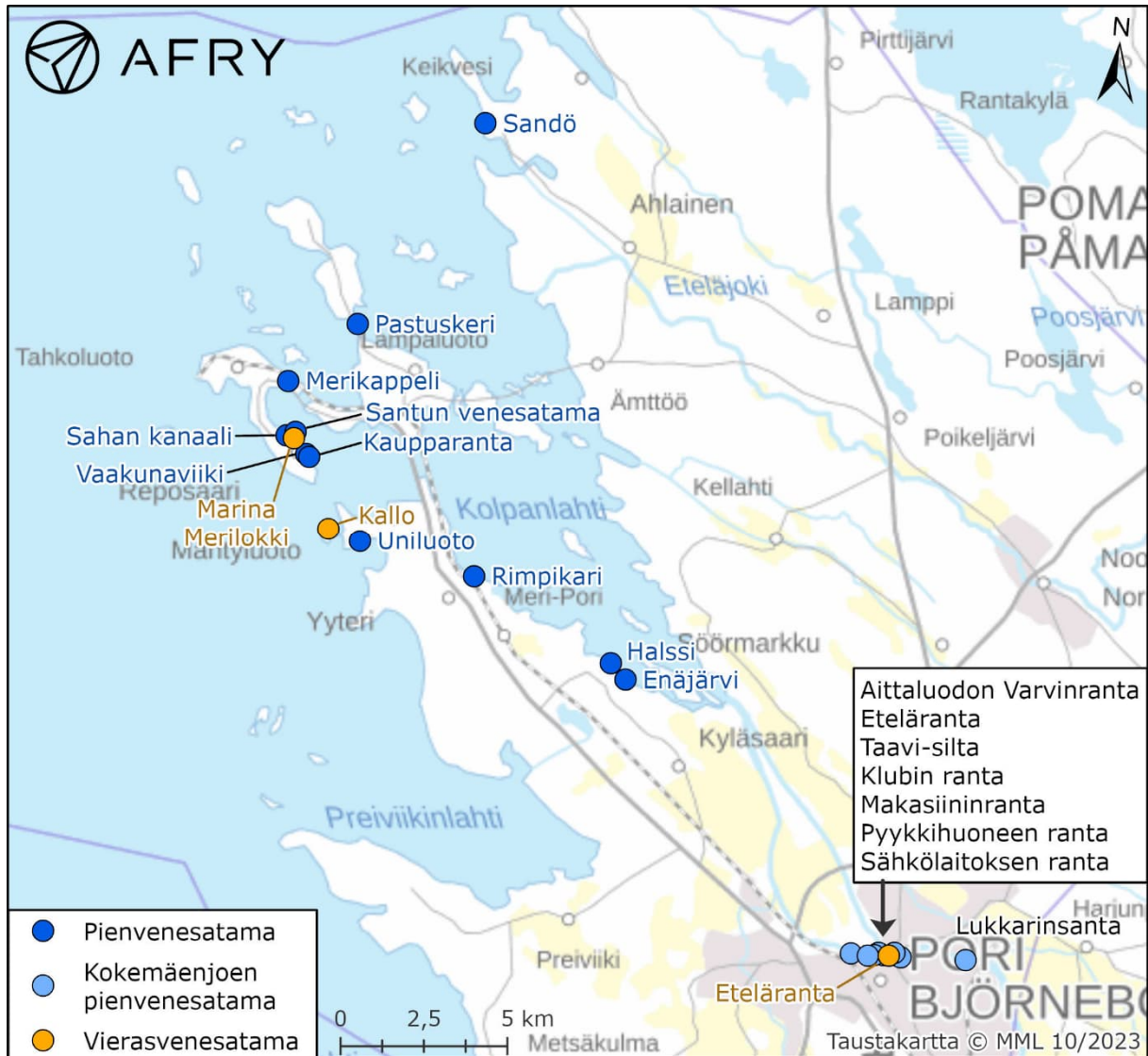
Monet Porin kaupungin pienvenesatama-alueista ovat varsin pieniä, ja niiden keskinäinen välimatka on lyhyehkö. Koska palveluiden keskittäminen usein vähentää kunnossapitokustannuksia ja toisaalta parantaa palveluiden laatua, selvityksessä tarkasteltiin myös mahdollisuuksia yhdistää lähekkäin sijaitsevien pienvenesatamien toimintoja.

Selvitystyössä käydään läpi laajemmin Meri-Porin pienvenesatamat ja annetaan kehitysehdotuksia, kuinka satamia voitaisiin jatkossa kehittää ja palveluita yhdistää. Keskustan läheiset pienvenesatamat tarkastellaan tässä selvityksessä kevyemmin. Selvityksen avulla voidaan ohjata pienvenesatamien toimintaa pitkällä aikavälillä niin, että toimintaa saadaan kustannustehokkaammaksi ilman että kuntalaisten palveluiden taso laskee. Selvityksen tarkastelun aikajänne on seuraavat kymmenen vuotta.

Selvityksen on tilannut Porin kaupunki, ja se on toteuttanut AFRY Finland Oy. Työlle perustettiin laaja ohjausryhmä, joka kokoontui työn aikana kaksi kertaa, ja antoi arvokkaita näkemyksiä selvityksen sisältöön.

## 2 Porin kaupungin vuokrattavat pienvenesatamat

Porin kaupungilla on 19 pienvenesatamaa, jossa sijaitsee vuokrattavia venepaikoja. Satamista 8 sijaitsee Kokemäenjoen varrella lähellä Porin keskustaa ja loput 11 Meri-Porissa (Kuva 2-1). Lisäksi kaupungilla on kaksi vierasvenesatamaa Marina Merilokki ja Eteläranta. Kallon venesatamassa sijaitsee vierasvenepaikkoja, mutta alue on vuokrattu kokonaisuudessaan purjehdusseuran käyttöön. Tässä selvityksessä huomio keskittyy etenkin Meri-Porin satamiin.



Kuva 2-1. Porin pienvenesatamat, Kokemäenjoen varren pienvenesatamat sekä vierasvenesatamat.

Taulukossa 2-1 on esitetty satamien venepaikkojen maksimilukumäärät ja vuokrattujen paikkojen lukumäärät vuokraussivuston paikkamäärän mukaan. Vuokraussivuston tietoja on lisäksi täydennetty Olli-Pekka Ihalaisen Teams-haastattelun (14.11.2023) pohjalta (Porin kaupunki, 2023b). Suurin osa, 87 %, Porin kaupungin vuokrattavista 1339 venepaikasta on vuokrattuna. Venepaikkoja on jouduttu poistamaan vuokrauskäytöstä mataluuden tai venesataman heikon kunnon takia neljässä venesatamassa; Kaupparannassa, Pastuskerissa, Sahan kanaalissa ja Uniluodossa. Eniten venepaikkoja on jouduttu poistamaan käytöstä Kaupparannassa (79 %) ja Uniluodosta (38 %).

Vuokraussivujen venepaikkamäärien ja niistä tällä hetkellä perittävien vuokrien mukaan venepaikkojen vuokrauksesta kaupungille kertyisi vuosittain tuloja 112 173 € (alv 0), mikäli kaikki venepaikat olisivat käytössä. Venepaikkojen vuokrahinnat vuonna 2023 olivat 80–195 €/kausi (alv 24 %). Yli puolet venepaikoista on alimman hintaluokan paikkoja, ja seuraavaksi alimman hintaluokan osuus on 23 %. Keskimääräinen venepaikan kausivuokra vuonna 2023 oli 103,88 € (alv 24 %).

*Taulukko 2-1. Venepaikkojen lukumäärät marraskuussa 2023 sekä niistä enimmäislään perittyjen vuokramaksujen määrä, jos kaikki paikat olisivat käytössä.*

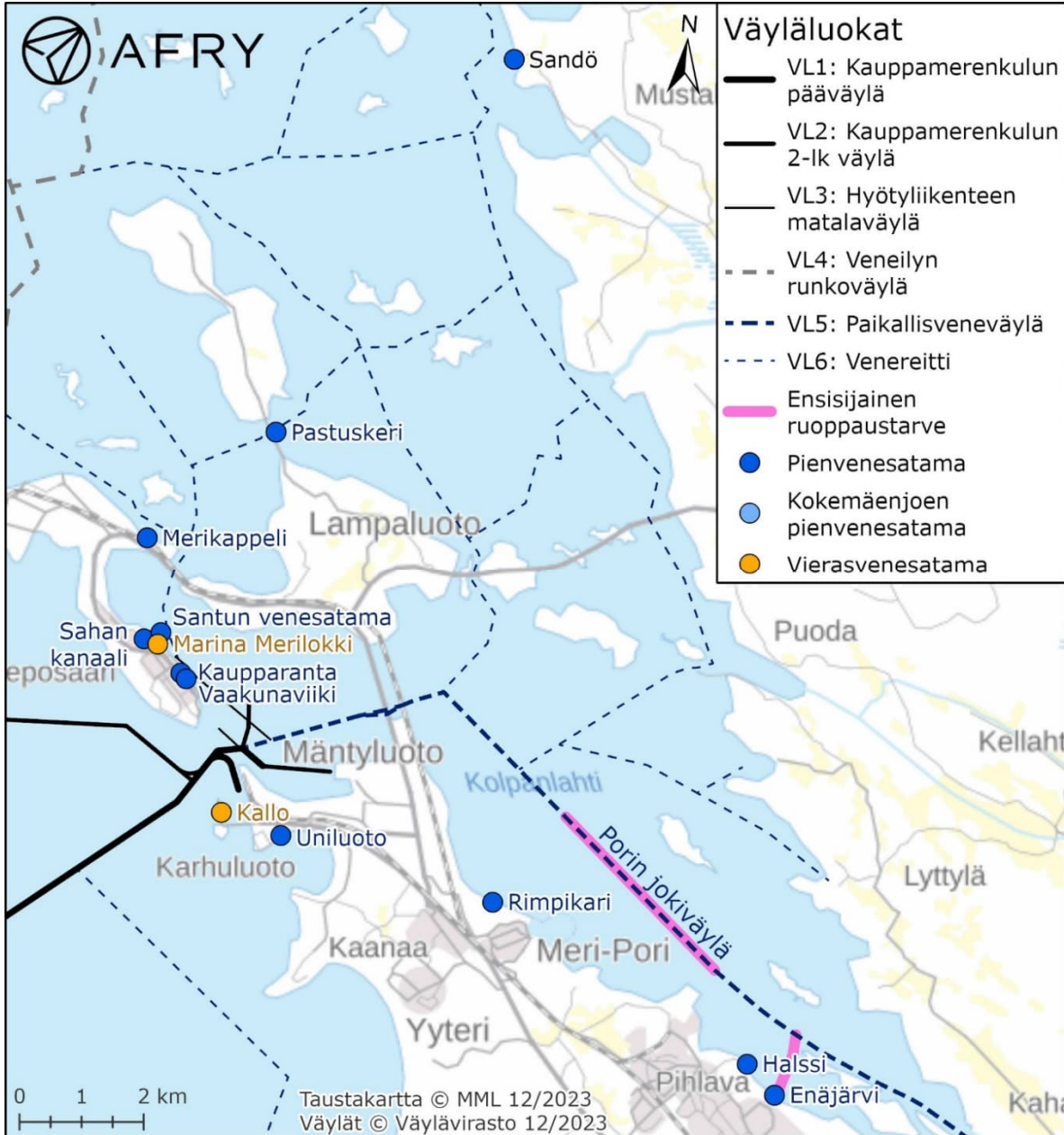
Venesatama	Venepaikkojen maksimi lkm	Vuokratut paikat	Vapaat paikat	Mataloitumisen tms. vuoksi poistettut paikat	Vuokratulot maksimi € (alv 0)
Aittaluodon Varvinranta	22	22			1 815 €
Enäjärvi	159	159			10 952 €
Eteläranta	63	63			6 984 €
Halssi	25	25			1 754 €
Kaupparanta	43	9	~16	~18	2 859 €
Taavi-silta (Kirjurinluodon silta)	35	35			4 391 €
Klubin ranta	14	14			1 976 €
Lukkarinsanta	20	20			1 710 €
Makasiiniranta	42	42			2 972 €
Merikappeli	136	136			8 774 €
Pastuskeri	37	36		1*	2 387 €
Pyykkihuneen ranta	40	40			3 512 €
Rimpikari	18	18			1 161 €
Sahan kanaali	163	155		8*	15 371 €
Sandö	73	73			4 710 €
Santun venesatama	211	159	52		22 641 €
Sähkölaitoksen ranta	39	39			3 560 €
Uniluoto	138	86		~52	10 710 €
Vaakunaviiki	61	36	25		3 935 €
<b>YHTEENSÄ</b>	<b>1339</b>	<b>1167</b>	<b>93</b>	<b>79</b>	<b>112 173 €</b>

\*Korjaustoimet käynnissä, venepaikat palautuvat käyttöön pian.

### 3 Väylät

Maankohoamisen ja Kokemäenjoen tuoman sedimentin vuoksi Porin alueen väylät mataloituvat koko ajan. Väyliä ei ole ruopattu pitkään aikaan. Kuvassa 3-1 näkyvät alueet, jotka ovat ensisijaisesti ruoppaustarpeessa. Suurin ruoppaustarve on Porin jokiväylän ns. pääuoman sedimentaatioalueella, johon kertyy erityisen paljon joen

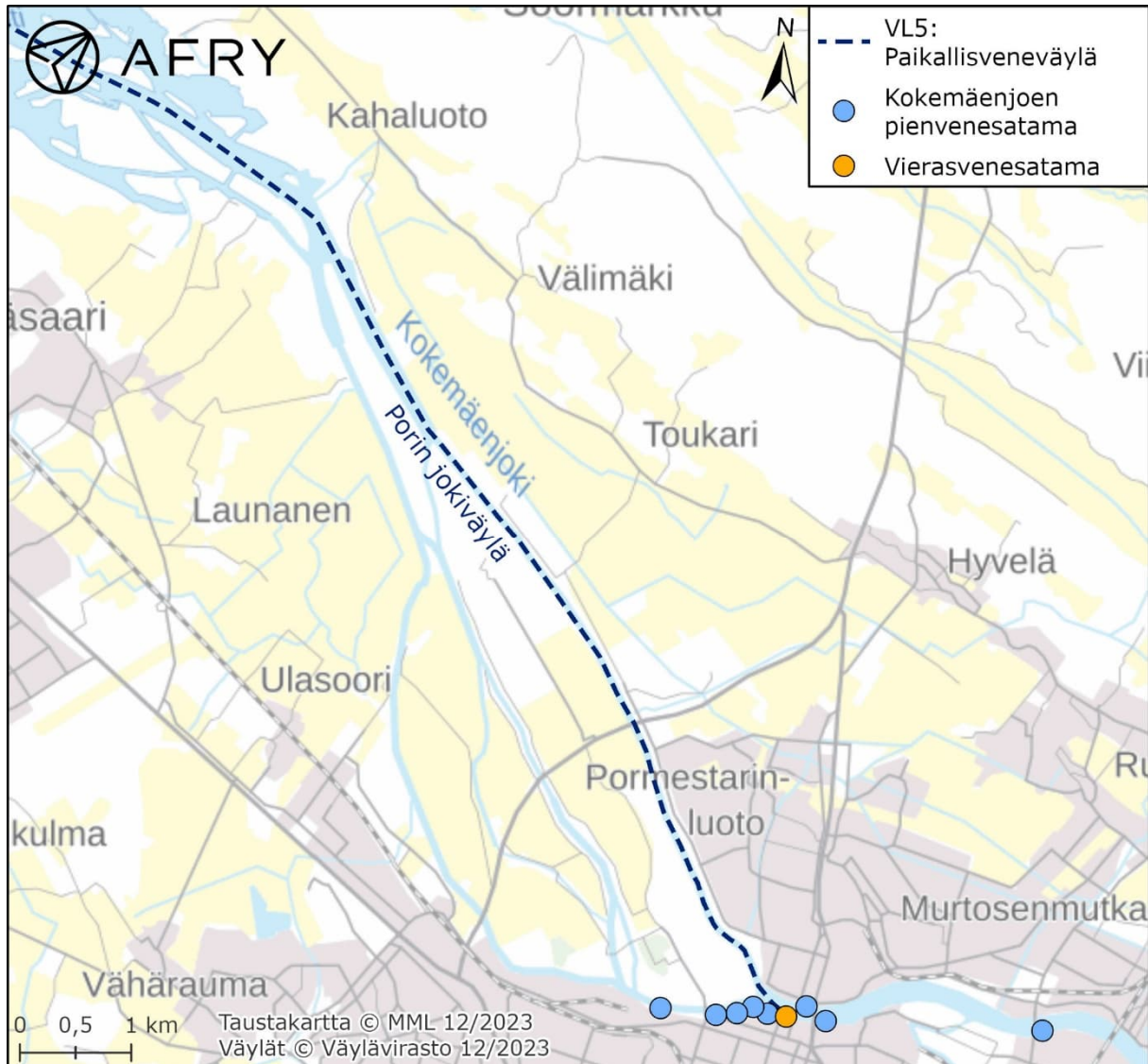
mukana kulkeutuvaa kiintoaineista. Lisäksi Enäjärven pienvenesatamaan johtavan väylän ruoppaustarve on kiireellinen.



Kuva 3-1. Meri-Porin väylät. Vaaleanpunaisella on merkitty väylien ensisijainen ruoppaustarve.

Porin jokiväylän aukipitäminen on tärkeää tulvasuojelun kannalta, koska virtaaman tulee päästä purkautumaan esteettömästi Pihlavanlahdelle. Jokiväylän syvyydestä myös riippuu, kuinka suuria veneitä keskustaan pystyy saapumaan (Kuva 3-2). Lisäksi jää-/hyydetulvatilanteessa pääuoman kautta voi tulla tarpeen hinaajilla tai jäänmurtajilla avata tukkeutunutta uomaa, jolloin väylällä tulee olla riittävä

syväys. Porin jokiväylä on tärkeä väylä myös jokisatamien huollon vuoksi. Jokisatamien laiturit ja esimerkiksi Taavi-silta uitetaan Kokemäenjokea pitkin Pastuskeiriin talvisäilytykseen.



Kuva 3-2. Kokemäenjoen Porin jokiväylä.

#### 4 Satamien kunnostustarve

Porin venesatamien kuntokartoituksessa ja pitkäntähtäimen toimenpidesuunnitelmassa 2020–2029 (Reittitiimi Oy, 2019) on arvioitu satamien tulevia kunnostustarpeita. Taulukko 4-1 mukaillee toimenpidesuunnitelmaa, mutta siitä on poistettu jo toteutuneet kunnostushankkeet tai toteutuksessa olevat kunnostushankkeet. Kaupparannan ja Vaakunaviikin ponttiseiniä sekä Klubirannan rannan korjauksen

kustannusarvioita ei ole esitetty, mutta etenkin Kaupparannan korjaustarve on luokiteltu kiireellisyysluokkaan 1.

*Taulukko 4-1. Satamien kunnostuksen kiireellisyysluokat ja kustannusarviot sekä maksimi vuokratulot (alv 0 %) laskettuna vuoden 2023 vuokratuilla ja maksimivienemäärillä.*

Kiireellisyysluokka	Rakenne	Kustannusarvio (2019)	Vuokratulot, jos kaikki paikat vuokralla (€/v)
<b>Luokka 1. (2020–2022)</b>			
Kaupparanta	Ponttiseinät	-	2 859 €
Rimpikari		51 600 €	1 161 €
<b>Luokka 2. (2023–2025)</b>			
Sandö	L1b	64 500 €	4 710 €
Merikappeli	L2, L3	129 000 €	8 774 €
Vaakunaviiki	Puuponttiseinä	-	3 935 €
Uniluoto		285 090 €	10 710 €
Kallo		69 660 €	
Taavi-silta	Puukansi	506 730 €	4 391 €
Cafe Pori Jazz -laituri		50 310 €	
Pyykkihuvoneen ranta		79 980 €	3 512 €
Aittaluodon Varvinranta		41 280 €	1 815 €
Lukkarinsanta		38 055 €	1 710 €
<b>Luokka 3. (2026–2028)</b>			
Sandö	L1a	51 600 €	4 710 €
Santun Venesatama		387 000 €	22 641 €
Enäjärvi	Kiinteät + L3	89 700 €	10 952 €
Klubinranta	Rannan korjaus	-	1 976 €
<b>YHTEENSÄ</b>			<b>83 855 €</b>

## 5 Pienvenesatamat

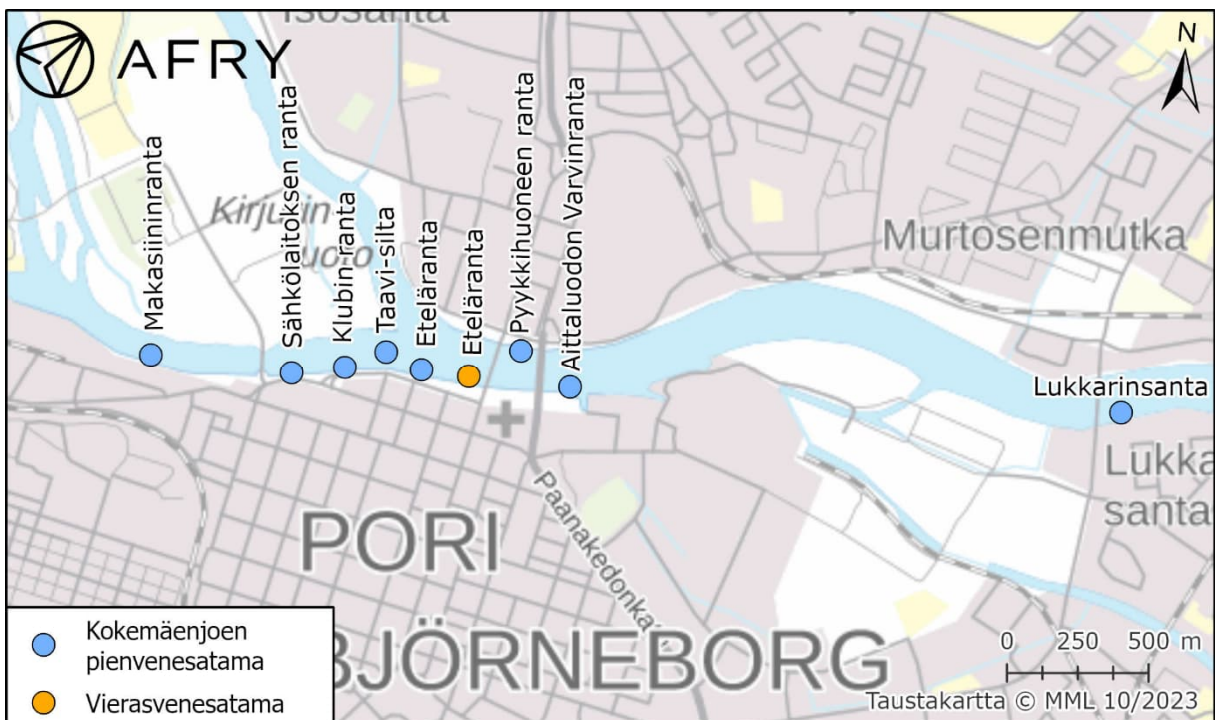
### 5.1 Jokisatamat ja Jokikeskus-hanke

Porin kaupungilla on Porin keskustan lähetyvillä Kokemäenjoen varressa 8 pienvenesatamaa: Aittaluodon Varvinranta, Eteläranta, Taavi-silta eli Kirjurinluodon silta, Klubin ranta, Lukkarinsanta, Makasiininranta, Pyykkihuvoneen ranta sekä Sähkölaitoksen ranta (Kuva 5-1). Jokisatamissa on yhteensä noin 275 venepaikkaa. Lisäksi alueella sijaitsee vähällä käytöllä ollut Cafe Pori Jazzin vierasvenesatama, joka siirrettiin palvelemaan Taavi-sillan asiakkaita veneilykaudeksi 2023 (Porin kaupunki 2023). Cafe Pori Jazzin vierasvenesataman jatkosta ei ole varmuutta.



Etelärannassa on ollut kolme vuokravenelaituria, jotka uusitaan Jokikeskushankkeen yhteydessä keväällä 2024. Uusissa laitureissa venepaikkoja tulee olemaan 64. Jokikeskushankkeeseen kuuluu myös Taavi-sillan korvaava kevyenliikenteen silta, jonka vuoksi Taavi-sillan veneilypaikat poistuvat käytöstä. Uuden kevyenliikenteen sillan rakentamisen ajankohtaa ei ole päätetty. Jokikeskushankkeessa kolmannessa vaiheessa tarkastellaan myös Klubin rannan ja Sähkölaitoksen rannan kunnostustarpeet sekä ruoppaustarve jokisatamien osalta.

Makasiinirannassa on asemakaavassa tilaa vielä yhdelle laiturille.



Kuva 5-1. Jokisatamien sijainti Kokemäenjoen varrella.

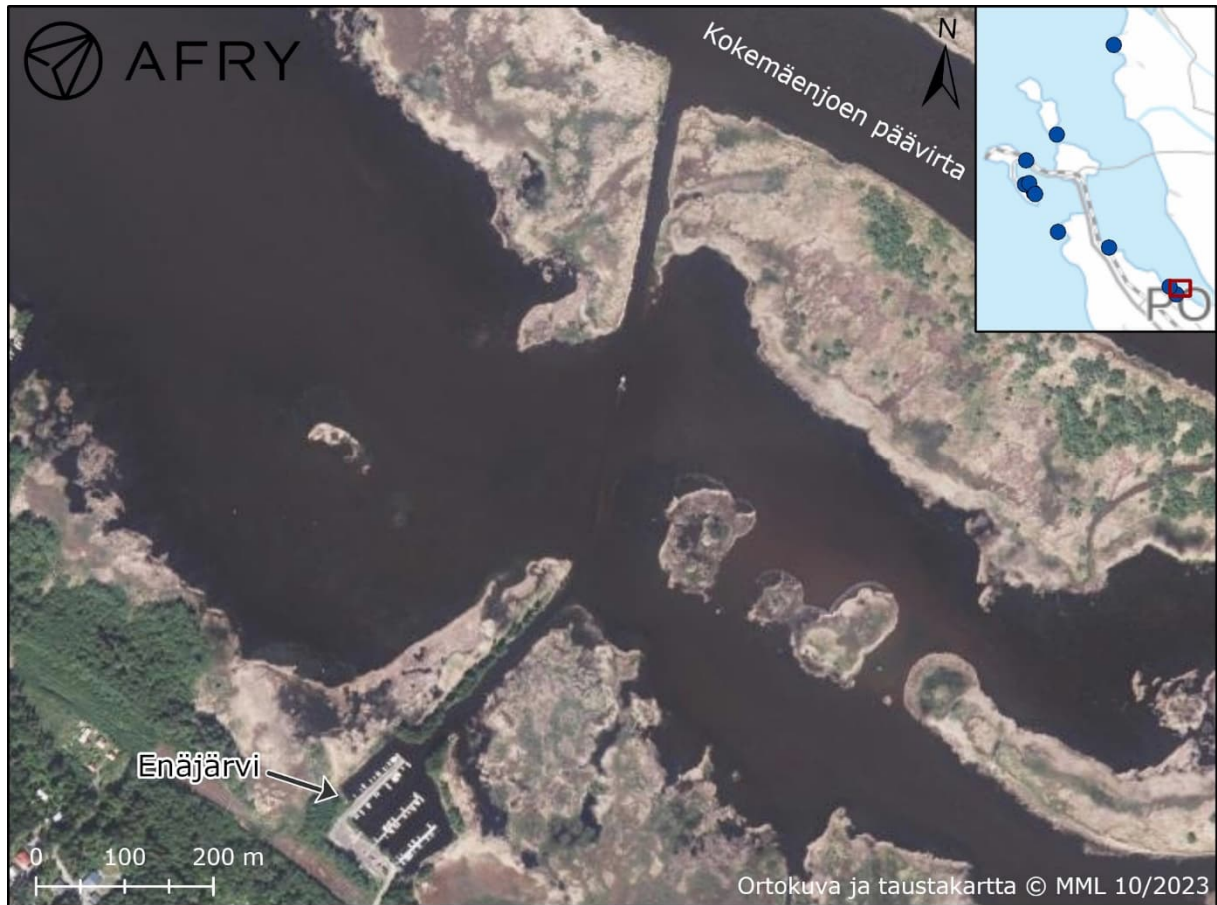
Kaikki jokisatamat sijaitsevat valtakunnallisesti arvokkaalla Kokemäenjokilaakson kulttuurimaisema-alueella (VAMA, VAM030024). Aittaluodon Varvinrantaa ja Lukkarinsantaa lukuun ottamatta muut jokisatamat sijaitsevat myös Porin kaupunkipuiston alueelle (KAP000002). Kaikki jokisatamien läheiset suojellut alueet näkyvän kuvassa 5-2.



Kuva 5-2. Jokisatamien läheiset suojellut alueet.

## 5.2 Enäjärvi

Enäjärven satama sijaitsee Porinlahdessa eli Pihlavanlahdessa osoitteessa Tiilenkantajantie, 28800 Pori (Kuva 5-3). Porinlahti mataloituu jatkuvasti Kokemäenjoen kuljettaman kiintoaineen sekä maankohoamisen myötä. Enäjärven satama sijaitsee noin 550 metriä Kokemäenjoen päävirran lounaispuolella Porin kaupungin maalla, ja kaikki sen kolmen laiturin 159 venepaikkaa on vuokrattuna (Kuva 5-4). Talvisäilytyspaikkoja on 20 kappaletta ja satamassa on veneenlaskupaikka. Alueella on sekajätteelle iso jätekontti ja Porin jätehuollon opastaulu (Hakanen, 2021).

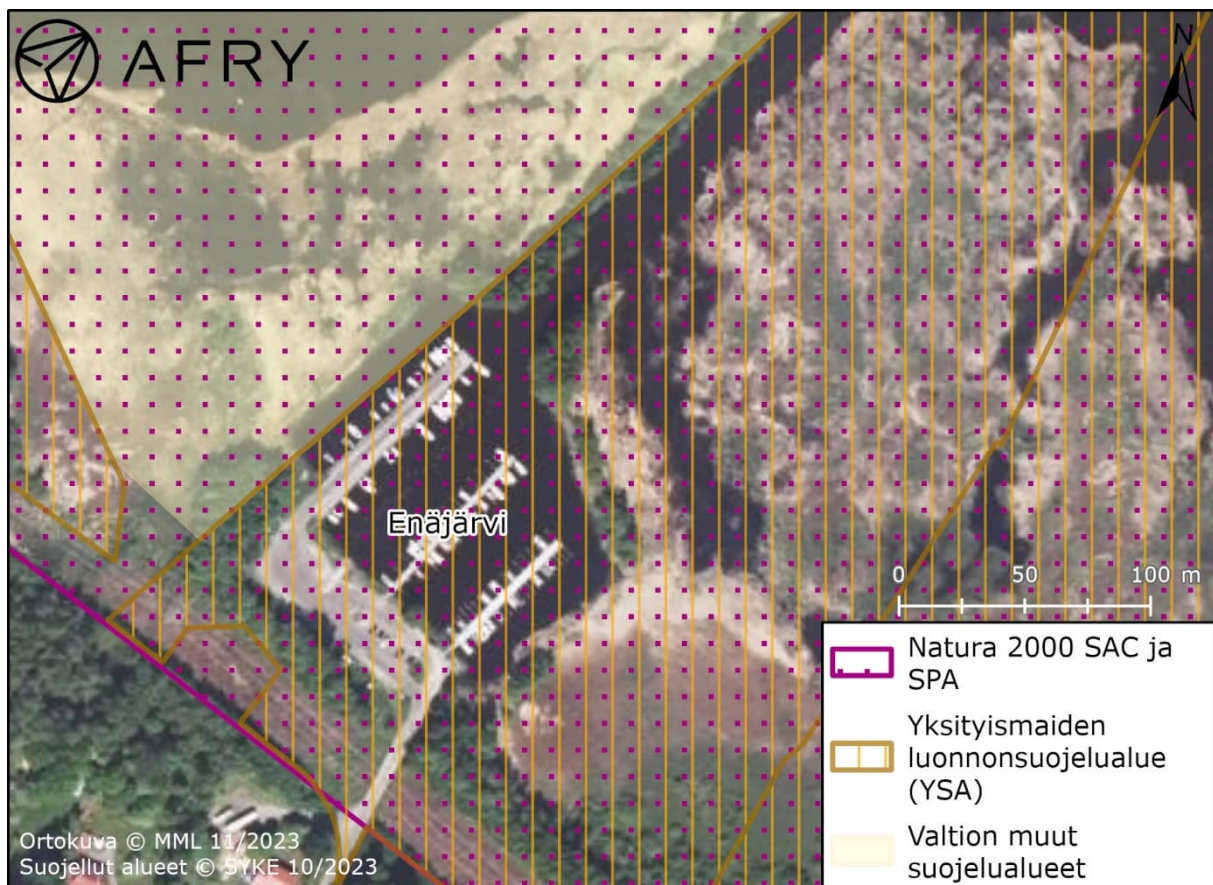


Kuva 5-3. Enäjärven sataman sijainti.



Kuva 5-4. Enäjärven sataman keskimäinen laituri (Hakanen, 2021).

Enäjärven satama sijaitsee viidellä eri suojellulla alueella. Alue kuuluu yksityismaiden luonnonsuojelualueeseen (YSA206187), Lintuvesiensuojeluohjelma-alueeseen (Kokemäenjoen suisto, LVO020072) sekä Kokemäenjoen suiston Natura 2000 SAC ja SPA -alueisiin (FI0200079). Enäjärven satamaa sivuaa myös valtion muu suojelualue (LVO020072). Satama sijaitsee valtakunnallisesti arvokkaalla Kokemäenjokilaakson kulttuurimaisema-alueella (VAMA, VAM030024). Osa Enäjärven sataman läheisistä suojelluista alueista näkyy kuvassa 5-5.



Kuva 5-5. Osa Enäjärven sataman läheisistä suojelluista alueista.

Enäjärven satamaan on suunniteltu ruoppauksia vuodelle 2025 ja ruoppaukseen on budjetoitu 200 000 €. Ruoppaukselle ei ole vielä haettu vesilupaa. Arvioitu ruoppausmäärä on noin 5 900 m<sup>3</sup>. Sataman alueelta on tutkittu sedimenttejä vuonna 2020 (Metsämaan pienvenesataman sedimenttitarkkailu 21.12.2020, KVVY Tutkimus Oy). Sedimenttitarkkailun mukaan haitta-aineiden normalisoidut pitoisuudet olivat pääosin korkeimmillaan tasoa 1B eli ruoppausmassat ovat läjitettävissä sekä hyvälle että tyydyttävälle meriläjitäsalueelle. Yhdestä

tutkimuspisteestä todettiin kuitenkin tätä korkeampia orgaanisten tinayhdisteiden pitoisuuksia, minkä vuoksi läjitysluokka on 1C eli ruoppausmassat ovat läjitettävissä ns. hyvälle meriläjityspaikalle. Lähtökohtaisesti ruoppausmassat kuitenkin nostetaan maalle läjitettäväksi.

Porin venesatamien kuntokartoituksessa ja pitkäntähtäimen toimenpidesuunnitelmassa 2020–2029 (Reittitiimi Oy, 2019) mainittu Enäjärven L4 laituri on uusittu. Toimenpidesuunnitelmassa L3 laituri sekä kiinteät rakenteet on luokiteltu 3. kiireellisyysluokkaan ja niiden kustannusarvio on 89 700 €.

### 5.3 Halssi

Halssin satama sijaitsee Porinlahdessa eli Pihlavanlahdessa osoitteessa Halssinnohkantie, 28800 Pori (Kuva 5-6, Hakanen 2021). Porinlahti mataloituu jatkuvasti Kokemäenjoen kuljettaman kiintoaineen sekä maankohoamisen myötä, mutta tällä hetkellä Halssin satamassa ei ole akuuttia ruoppaustarvetta. Mataloitumisen vuoksi satamaan pääsee vain pienillä veneillä. Halssin kaikki 25 venepaikkaa on vuokrattuna (Kuva 5-7). Satamassa on veneenlaskupaikka sekä roska-astiat sekakajanteelle. Porin venesatamien kuntokartoituksessa ja pitkäntähtäimen toimenpidesuunnitelmassa 2020–2029 (Reittitiimi Oy, 2019) ei ole mainittu toimenpiteitä Halssin satamalle. Halssin satamaan kuljetaan yksityismaiden kautta.

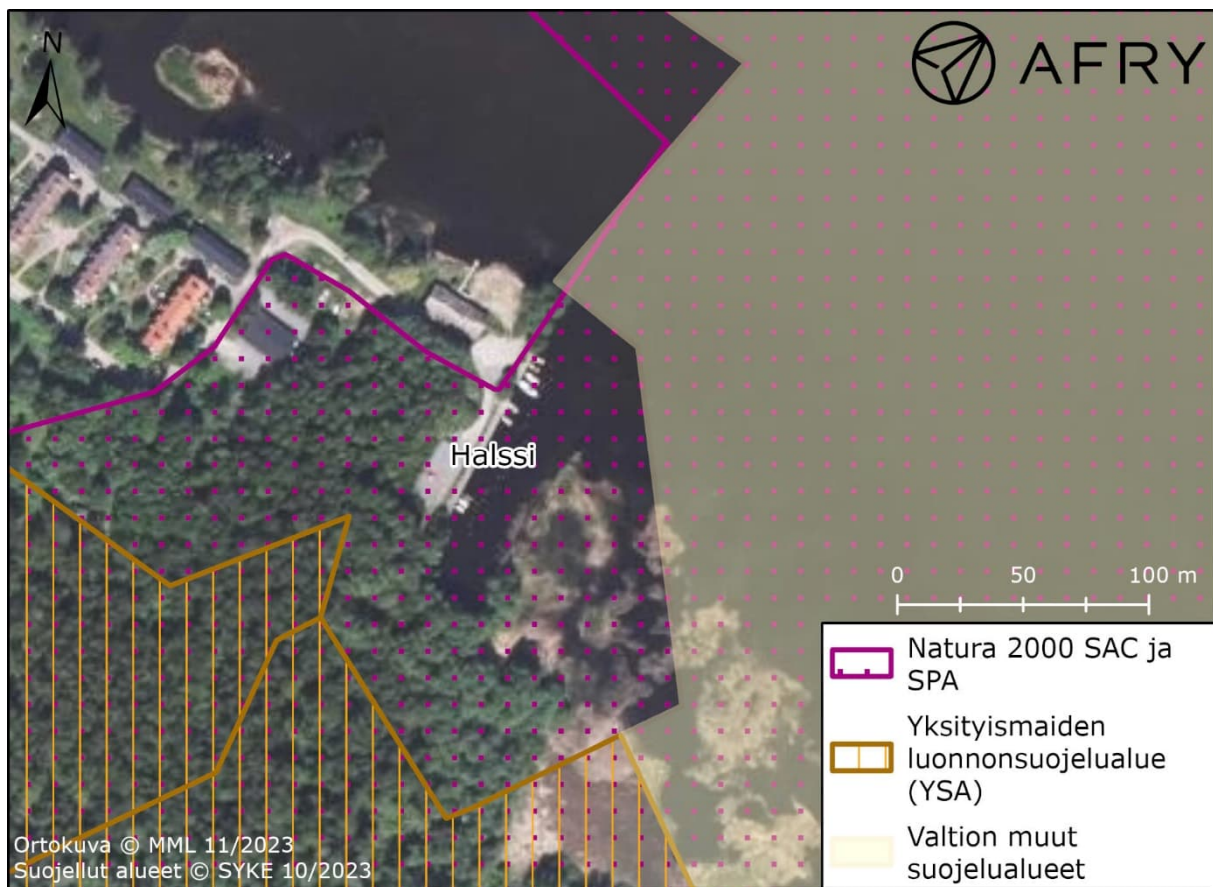


*Kuva 5-6. Halssin sataman sijainti.*



*Kuva 5-7. Halssin satama (Hakanen, 2021).*

Halssin satama sijaitsee neljällä eri suojellulla alueella. Satama sijaitsee valtakunnallisesti arvokkaalla Kokemäenjokilaakson kulttuurimaisemat -alueella (VAMA, VAM030024). Alue kuuluu myös Lintuvesiensuojeluohjelma-alueeseen (Kokemäenjoen suisto, LVO020072) sekä Kokemäenjoen suiston Natura 2000 SAC ja SPA -alueisiin (FI0200079). Noin 20 metrin päässä satamasta sijaitsee valtion muu suojelualue (LVO020072). Osa Halssin sataman läheisistä suojelluista alueista näkyy kuvassa 5-8.



Kuva 5-8. Osa Halssin läheisistä suojelluista alueista.

#### 5.4 Kaupparanta ja Vaakunaviiki

Kaupparannan ja Vaakunaviikin satamat sijaitsevat Reposaaressa osoitteessa Satamapuisto, 28900 Pori (Kuva 5-9, Hakanen 2021). Kaupparanta ja Vaakunaviiki edustavat tyyliltään Reposaareen aiemmin rakennettuja satama-altaita, "kove-loita", joista suurin osa on ajan saatossa täytetty (Kuva 5-10 ja Kuva 5-12). Kove-loilla katsotaan olevan kulttuurihistoriallista arvoa, vaikka niillä ei ole suojelustatusta.

Kaupparannalla ja Vaakunaviikillä on yhteinen, huonohkossa kunnossa oleva veneenlaskupaikka, iso sekajätekontti sekä yksityinen kioski. Kaupparannan sataman rakenteilla on kiireellinen korjaustarve, sillä merenpuolinen ranta sortuu (Kuva 5-11). Kaupparannan kunnan ja sataman sortumisen vuoksi venepaikkoja on poistettu käytöstä yli 40 %. Vaakunaviikissä on 61 venepaikkaa ja niistä vapaana on n. 40 %. Kaupparannan ja Vaakunaviikin alueella on tehty jonkin verran maantäyttöjä sortumien vuoksi, mutta alue vaatii kokonaisvaltaista suurempaa korjausta.

Vaakunaviikin ulokelaituri on kunnostettu, mutta puuponttiseinä odottaa korjausta. Porin venesatamien kuntokartoituksessa ja pitkäntähtäimen toimenpidesuunnitelmassa 2020–2029 (Reittitiimi Oy, 2019) Vaakunaviikin puuponttiseinä on luokiteltu 2. kiireellisyysluokkaan eikä sille ole tehty kustannusarviota.

Kaupparannan tai Vaakunaviikin lähellä ei sijaitse suojeltuja alueita.



Kuva 5-9. Kaupparannan ja Vaakunaviikin satamien sijainnit.





*Kuva 5-10. Kaupparannan satama (Hakanen, 2021).*



*Kuva 5-11. Kuvia Kaupparannan satamasta 11/2019.*



Kuva 5-12. Vaakunaviikin satama (Hakanen, 2021).

## 5.5 Merikappeli

Merikappelin satama sijaitsee Tahkoluodossa osoitteessa Rähäntie, 28900 Pori (Kuva 5-13, Hakanen 2021). Merikappelin kolmen laiturin 136 venepaikkaa on vuokrattuna. Talvisäilytyspaikkoja on 20 kpl (Kuva 5-14 ja Kuva 5-15, Hakanen, 2021). Satamassa on veneenlaskupaikka sekä roska-astiat sekajätteelle. Mökkiläisten on mahdollisuus tuoda jätteet Merikappelin sekajätekonttiin, josta veloiteetaan erillinen jätemaksu (Hakanen, 2021). Porin venesatamien kuntokartoituksessa ja pitkántähtäimen toimenpidesuunnitelmassa 2020–2029 (Reittitiimi Oy, 2019) Merikappelin L2 ja L3 laiturit on luokiteltu 2. kiireellisyysluokkaan ja niiden kustannusarvio on 129 000 €.

Merikappelin satamassa on liian vähän autojen parkkipaikkoja suhteessa sataman käyttöasteeseen.

Merikappelin lähellä ei sijaitse suojeltuja alueita.



*Kuva 5-13. Merikappelin sataman sijainti.*



*Kuva 5-14. Merikappelin sataman keskimäinen laituri (Hakanen, 2021).*



*Kuva 5-15. Merikappelin sataman oikeanpuoleisin laituri sekä veneenlaskupaikka (Hakanen, 2021).*

## 5.6 Pastuskeri

Pastuskerin satama sijaitsee Anttooran ja Kooshaakan välisellä Leppäkarilla osoitteessa Lampaluodontie, 28900 Pori (Kuva 5-16, Hakanen 2021). Kaikki Pastuskerin laiturin 36 venepaikkaa on vuokrattuna (Kuva 5-17). Satamassa on veneenlaskupaikka sekä roska-astiat sekajätteelle. Mökkiläisten on mahdollisuus tuoda jätteet Pastuskerin sekajätekonttiin, josta veloitetaan erillinen jätemaksu (Hakanen, 2021). Porin venesatamien kuntokartoituksessa ja pitkäntähtäimen toimenpidesuunnitelmassa 2020–2029 (Reittitiimi Oy, 2019) mainittu Pastuskerin kunnostus on jo tehty, ja laituria on jatkettu pari vuotta sitten. Tällä hetkellä satamassa ei ole korjaustarvetta.

Pastuskerissä on tehty alle 500 m<sup>3</sup> kokoinen kunnostusruoppaus vuodenvaihteessa 2021–2022.

Pastuskerin lähellä ei sijaitse suojeltuja alueita.



*Kuva 5-16. Pastuskerin sataman sijainti.*

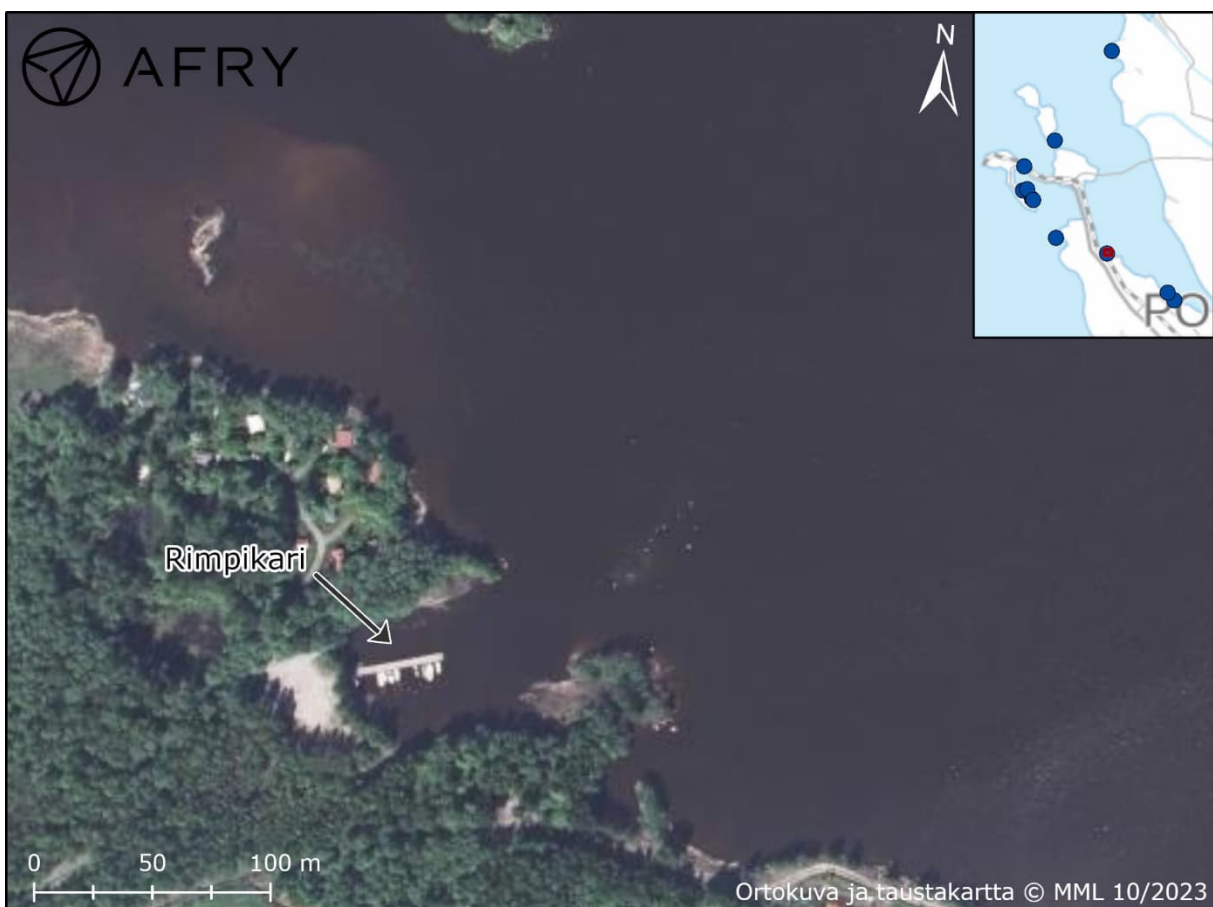


*Kuva 5-17. Pastuskerin laituri (Hakanen, 2021).*

## 5.7 Rimpikari

Rimpikarin satama sijaitsee osoitteessa Kolpantie, 28840 Pori (Kuva 5-18, Hakanen 2021). Rimpikarin laiturin venepaikoista noin puolet on otettu pois käytöstä ja 18 venepaikkaa on vuokrattuna (Kuva 5-19). Satamassa on suosittu veneenkupaikka sekä roska-astiat sekajätteelle. Mökkiläisten on mahdollisuus tuoda jätteet Rimpikarin sekajätekonttiin, josta veloitetaan erillinen jätemaksu (Hakanen, 2021).

Porin venesatamien kuntokartoituksessa ja pitkäntähtäimen toimenpidesuunnitelmassa 2020–2029 (Reittitiimi Oy, 2019) Rimpikarin kunnostus on luokiteltu kii-reellisyysluokkaan 1 ja kustannusarvio on 51 600 €. Rimpikarin sataman ongelmana on myös mataloituminen.



Kuva 5-18. Rimpikarin sataman sijainti.



*Kuva 5-19. Rimpikarin laituri (Hakanen, 2021).*

Rimpikarin sataman läheisyydessä, noin 60 metrin etäisyydellä, sijaitsee Kokemäenjoen suiston Natura 2000 SAC ja SPA (FI0200079) suojelualueet (Kuva 5-20).



Kuva 5-20. Rimpikarin läheiset suojellut alueet.

## 5.8 Sahan kanaali ja Santun venesatama

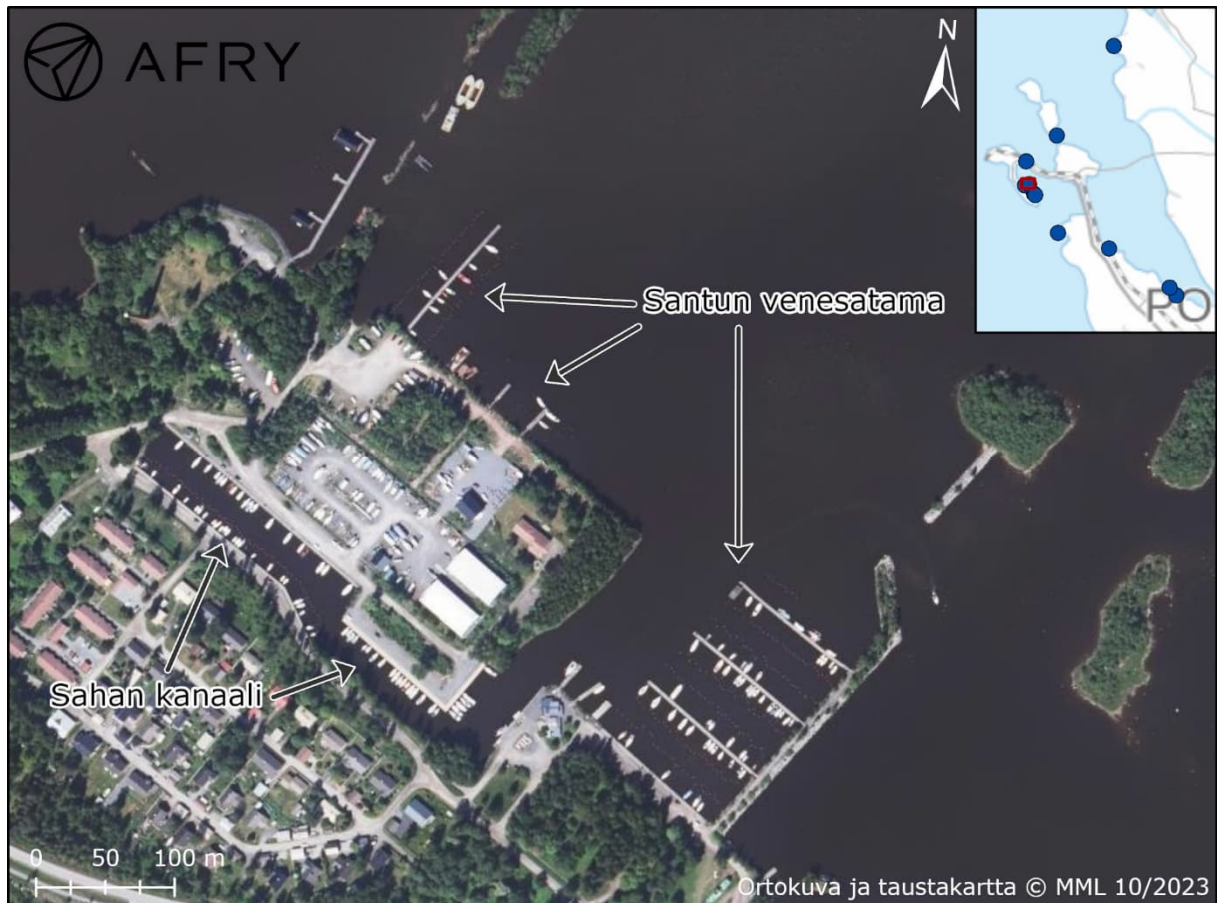
Sahan kanaali sijaitsee Reposaaressa osoitteessa Kanaalinkatu, 28900 Pori ja Santun venesatama osoitteessa Paattikatu, 28900 Pori (Kuva 5-21, Hakanen 2021). Pienvenesatamien yhteydessä sijaitsee myös Marina Merilokki -vierasvenesatama. Sahan kanaalissa ja Santun venesatamassa sijaitsevat yhteiset jäteastiat, mastonosturi, septitankin tyhjennin ja veneenlaskupaikka. Sahan kanaalissa lähes kaikki 163 venepaikasta on vuokrattu ja Santun venesatamassa 159 paikkaa 211 venepaikasta (Kuva 5-22, Kuva 5-23 ja Kuva 5-24). Sahan kanaalissa on 63 veneiden talvisäilytyspaikkoja (Hakanen, 2021).

Porin venesatamien kuntokartoituksessa ja pitkäntähtäimen toimenpidesuunnitelmassa 2020–2029 (Reittitiimi Oy, 2019) Sahan kanaalin kunnostus on luokiteltu kiireellisyysluokkaan 1 ja sen remontti valmistuu vielä vuoden 2023 puolella.



Santun venesataman kunnostus on luokiteltu kiireellisyysluokkaan 3 ja 4. Osa Santun venesataman kunnostuksista on jo tehty.

Sahan kanaalin tai Santun venesataman lähellä ei sijaitse suojeltuja alueita.



Kuva 5-21. Sahan kanaalin ja Santun venesataman sijainnit.



*Kuva 5-22. Sahan kanaali (Hakanen, 2021).*



*Kuva 5-23. Santun venesatama (Hakanen, 2021).*



*Kuva 5-24. Santun venesatama (Hakanen, 2021).*

## 5.9 Sandö

Sandön satama sijaitsee osoitteessa Sandöntie 598, 29700 Pori (Kuva 5-25, Hakanen 2021). Sandön laiturin 73 venepaikkaa on vuokrattuna ja satamassa on 10 talvisäilytyspaikkaa veneille (Kuva 5-26). Satamassa on veneenlaskupaikka sekä roska-astiat sekajätteelle, metalleille ja lasille. Mökkiläisten on mahdollisuus tuoda jätteet Sandön jäteastioihin, josta veloitetaan erillinen jätemaksu. Satamassa sijaitsee myös ulkokäymälä (Hakanen, 2021).

Porin venesatamien kuntokartoituksessa ja pitkäntähtäimen toimenpidesuunnitelmassa 2020–2029 (Reittitiimi Oy, 2019) Sandön kunnostus on luokiteltu kiireellisyysluokkaan 2 ja kustannusarvio on 64 500 €. Sandössä puolet laiturista vaatii kiireellistä uusimista.

Sandössä on tehty alle 500 m<sup>3</sup> kokoinen kunnostusruoppaus vuonna 2021 tai 2022.

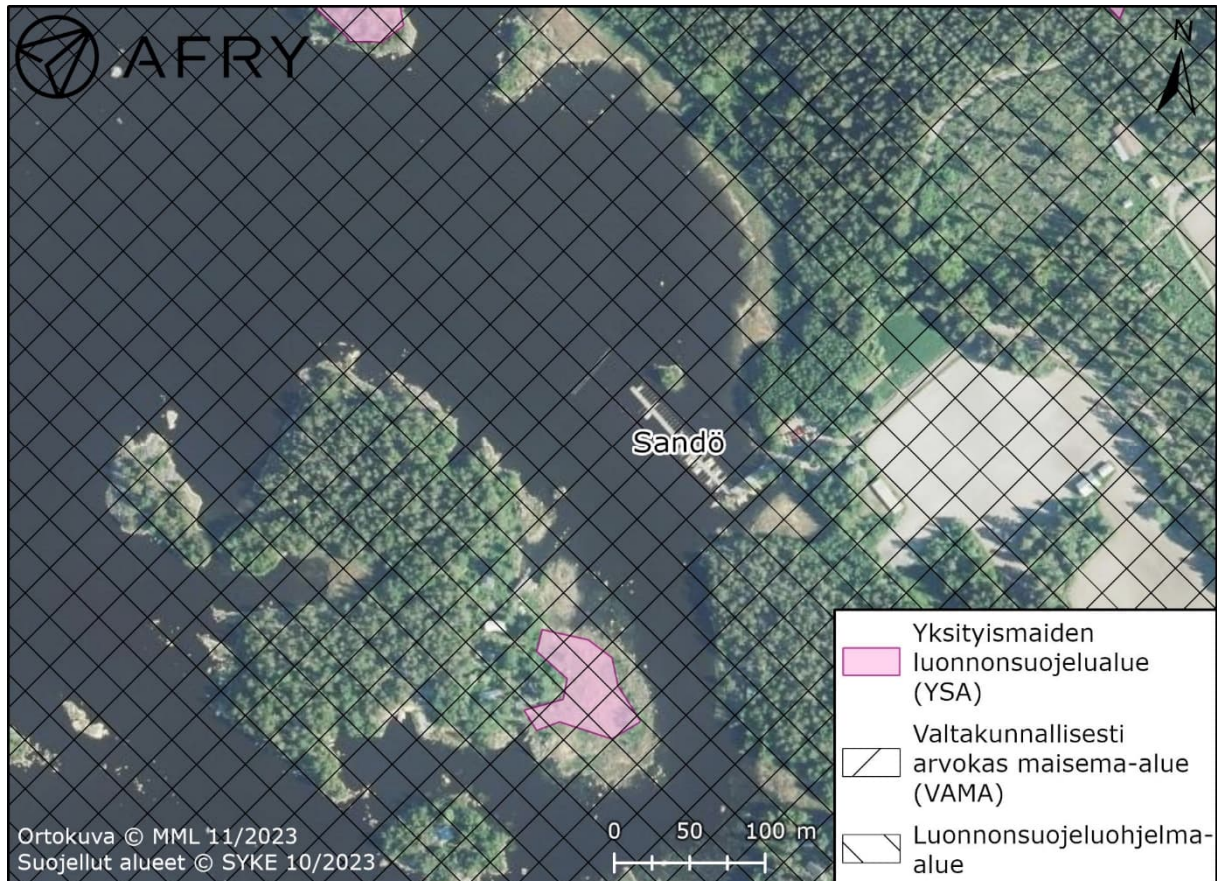


*Kuva 5-25. Sandön sataman sijainti.*



*Kuva 5-26. Sandön satama (Hakanen, 2021).*

Sandön satama sijaitsee valtakunnallisesti arvokkaalla Ahlaisten maisema-alueella (VAMA, VAM030026). Alue kuuluu myös Maisemakokonaisuudet -luonnonsuojeluohjelma-alueeseen (Ahlainen, MAO020036). Kaikki Sandön sataman läheiset suojellut alueet näkyvän kuvassa 5-27.



Kuva 5-27. Sandön sataman läheiset suojellut alueet.

## 5.10 Uniluoto

Uniluodon satama sijaitsee osoitteessa Uniluoto, 28880 Pori (Kuva 5-28, Hakanen 2021). Uniluodon kolmen laiturin 98 venepaikasta noin puolet on otettu pois käytöstä mataloitumisen vuoksi (Kuva 5-29). Pohjoisin laituri ja veneenlaskupaikka ovat hiekan valtaamia. Veneiden talvisäilytyspaikkoja on 36 kpl. Satamassa on roska-astiat sekajätteelle, lasille ja metallille sekä ulkokäymälä (Hakanen, 2021). Uniluodon sataman lähivesialueet ovat suosittuja lainelautailu- ja purjelautailukohteita.

Uniluodon ongelmana on mataloituminen ja satamaa on ruopattu useaan kertaan lähihistoriassa. Viimeisimmät alle 500 m<sup>3</sup> suuriset ruoppaukset on tehty vuosina 2019 ja 2023. Sataman aallonmurtajaa on päätetty jatkaa, jotta satama ei täytyisi sedimentistä yhtä nopeasti. Porin venesatamien kuntokartoituksessa ja pitkätähäimen toimenpidesuunnitelmassa 2020–2029 (Reittitiimi Oy, 2019) Uniluodon sataman kunnostus on luokiteltu kiireellisyysluokkaan 2 ja kustannusarvio on 285 090 €. Uniluodon aallonmurtajan jatkamiseen ja alueen ruoppaamiseen on varattu 200 000 €. Alueen ruoppaaminen ja aallonmurtajan rakentaminen ovat saaneet aluehallintoviraston päätöksen (dnro ESAVI/6430/2020), mutta aallonmurtajan rakentamisen osalta Vaasan hallinto-oikeus kumosi aluehallintoviraston päätöksen siltä osin kuin päätöksellä on myönnetty lupa aallonmurtajan laajentamiselle ja palautti asian tältä osin aluehallintovirastolle uutta käsittelyä varten (Dnro 20315/03.04.04.04.20/2020). Aluehallintoviraston päätöksen (dnro ESAVI/6430/2020) mukaan aallonmurtajan rannan puoleiseen päähän on jätettävä virtausaukko, josta hiekkaa pääsee leviämään satamaan aallonmurtajasta huolimatta. Aallonmurtajan pidentämisellä ja ruoppauksella oletetaan saatavan noin 10 vuotta lisää toiminta-aikaa Uniluodon satamalle.

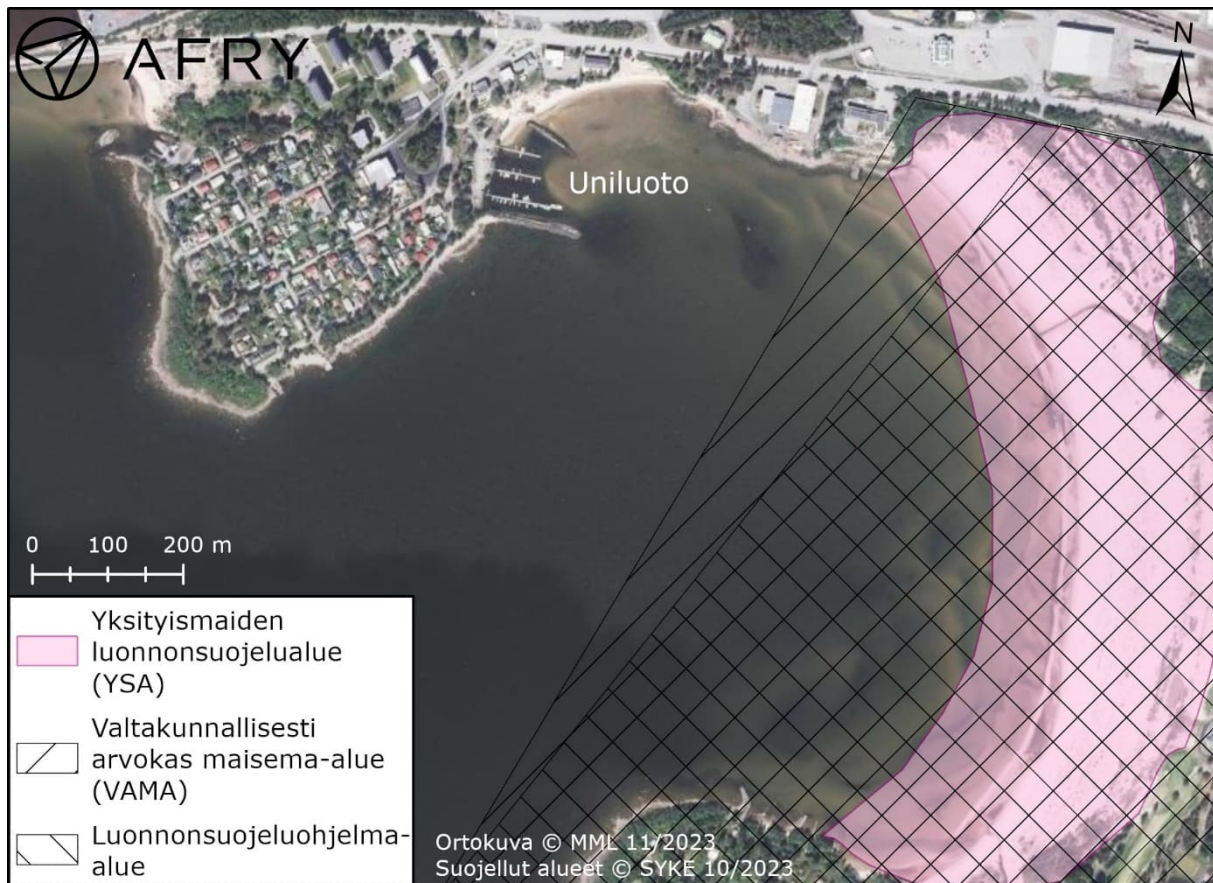


Kuva 5-28. Uniluodon satama.



Kuva 5-29. Uniluodon keskimmäinen laituri (Hakanen, 2021).

Kuvassa 5-30 on Uniluodon sataman läheiset suojellut alueet. Noin 300 metrin päässä Uniluodon satamasta sijaitsee Yyterin valtakunnallisesti arvokas maisema-alue (VAMA, VAM030025). Yyterin alue kuuluu myös Maisemakokonaisuudet -luonnonsuojeluohjelma-alueeseen (Yyteri, MAO020039). Noin 400 metrin päässä sijaitsee myös yksityismaiden luonnonsuojelualue Karhuluodon hiekkaranta ja dyynit (LTA204081).



Kuva 5-30. Uniluodon läheiset suojellut alueet.

## 6 Vierasesatamat

Porissa sijaitsee kaksi yleistä vierasesatamaa Marina Merilokki sekä Etelärannan vierasesatamaituri. Lisäksi Porissa on yksi purjehdusseuran hallinnoima vierasesatama Kallossa.



## 6.1 Eteläranta

Etelärannan jokisatamassa toimii vuokrattavien pienvenepaikkojen lisäksi vierasvenesatama osoitteessa Eteläranta, 28100 Pori (Kuva 6-1). Satamassa on 20 poijullista vierasvenepaikkaa. Sataman palveluihin kuuluu septitankin tyhjennin, sähkö, vesi sekä jätehuolto. (Hakanen, 2021).

Jokikeskus-hankkeessa Etelärantaan rakennetaan vierasvenetoimintaa varten wc-tilat, suihkutilat, pukuhuonetilat, vaatehuoltotila ja jätteenkäsittelytila, jotka tulevat käyttöön keväällä 2024. Etelärannassa on kesällä myös ravintoloita.



Kuva 6-1. Etelärannan vierasvenelaituri (Hakanen, 2021).

## 6.2 Kallio

Kallon vierasvenesatama sijaitsee osoitteessa Kallontie, 28880 Pori (Kuva 6-2). Satama on kokonaisuudessaan vuokrattu purjehdusseuran käyttöön. Purjehdusseuralla on käytössään 6 vierasvenepaikkaa lyhytaikaiseen kiinnittymiseen sekä 42 muuta venepaikkaa. Alueella on seuran venevajoja, seurapaviljonki, majakka-sauna ja huoltotilat. Satamassa on myös jäteastiat usealle eri jätejakeelle. (Hakanen, 2021).

Kallossa on tehty alle 500 m<sup>3</sup> kokoinen kunnostusruoppaus loppuvuodesta 2023.



*Kuva 6-2. Kallon laituri (Hakanen, 2021).*

### 6.3 Marina Merilokki

Marina Merilokin vierasvenesatama sijaitsee Reposaaressa Sahan kanaalin ja Santun venesataman yhteydessä osoitteessa Paattikatu 1, 28900 Pori (Kuva 6-3 ja Kuva 6-4). Satamassa on 60 vierasvenepaikkaa, jäteastiat usealle eri jätelajille, septitankin tyhjennin sekä polttoaineautomaatti (Hakanen, 2021). Satamassa sijaitsee myös sauna, pyykkitupa sekä kahvio (Porin kaupunki, 2023a)



*Kuva 6-3. Marina Merilokin vierasvenesatama (Hakanen, 2021).*



*Kuva 6-4. Marina Merilokin vierasvenesatama (Hakanen, 2021).*

## 7 Kehitysehdotukset

Tarkastelussa havaittiin, että osaa pienvenesatamista joudutaan kunnostusruoppaamaan toistuvasti tarkastelujakson 2023–2033 aikana. Lisäksi joidenkin pienvenesatamien käyttö edellyttää niille johtavien väylien ruoppausta. Ruoppauksissa todennäköisesti ylittyy 500 m<sup>3</sup> krt raja, jolloin toimenpide vaatii myös vesiluvan. Monin paikoin ollaan myös joko suojellulla alueella tai hyvin lähellä sitä, mikä osaltaan kasvattaa tarvittavien selvitysten ja tarkkailujen määrää. Ruoppaus on aina toimenpiteenä kallis ja ympäristön tilaan vähintään hetkellisesti haitallisesti vaikuttava toimenpide.

Kehitysehdotuksissa onkin tarkasteltu mahdollisuuksia keskittää pienvenesatamatoimintoja sellaisille alueille, joille on mahdollista toimintaa laajentaa ja joilla ruoppaustarve tulevaisuudessa on vähäisempää. Keskittämällä pienvenesatamia pyritään luomaan palveluiden, ympäristön ja talouden kannalta kestävää veneilytoimintaa Porin kaupungin asukkailla ja vierailijoille. Tavoitetilana on säilyttää asukkaiden aito mahdollisuus venepaikan vuokraamiseen, veneen laskuun ja venesatamien palveluiden hyödyntämiseen ilman, että vuokrahinnat nousevat sietämättömän paljon. Vuokrahinnat tällä hetkellä ovat hyvin maltilliset, keskimäärin vain n. 100 € vuodessa veneen koosta riippuen. On selvää, että vaikka kaikki venepaikat saataisiin kunnostusten ja ruoppausten jälkeen käyttöön ja vuokrattua, vuokratuloilla ei kateta kustannuksia, joita usein toistuvista ruoppauksista koituu.

Toistuva ruoppaus tavanomaisten ylläpitokustannusten lisäksi haittaa palveluiden tuottamista ja etenkin palvelutason nostoa. Porin kaupungilla ei esimerkiksi ole tällä hetkellä tarjottavana esteetöntä laituria tai siihen liittyviä muita esteettömiä palveluita. Suurempien remonttikokonaisuuksien yhteydessä esteettömyyspalveluiden tarjoamista kannattaa harkita, esimerkiksi Sahan kanaalin, Santun venesataman ja Marina Merilokin tai Kaupparannan ja Vaakunaviikin tai Jokikeskushankkeen yhteydessä.

Kuvassa 7-1 Meri-Porin pienvenesatamat on värjätty sen mukaan, ehdotetaanko satamalle toimenpiteitä, siirtoa tai poistoa. Kehitysehdotuksissa tarkoitettut toimenpiteet ovat muita kuin sataman tavallisia ylläpitokorjauksia.



Kuva 7-1. Porin kaupungin satamien toimenpide-ehdotukset kartalla.

### Keskustan jokisatamat

Jokisatamien venepaikat on kaikki vuokrattu ja paikoin niissä on myös jonoa. Tulevaisuudessa jokisatamien venepaikkojen kokonaislukumäärä kannattaa pyrkiä pitämään vähintään nykytasolla ja pyrkiä löytämään korvaavat sijainnit esimerkiksi silloin kun Taavi-silta poistuu käytöstä. Makasiininrannan vapaata laituriipaikkaa kannattaa hyödyntää, jotta jokisatamien paikkamäärä pystytään pitämään samalla tasolla nykyisen paikkamäärän kanssa. Etelärannan kehittämisen yhteydessä veneenostopaikka poistuu, joten korvaava paikka olisi syytä löytää. Tarvetta on nosturiipaikalle.

### Enäjärvi

Enäjärven sataman luoteispuolella sijaitsevat Halssin ja Rimpikarin pienvenesatamat, joiden mahdollinen sulkeminen lisäisi venepaikkojen tarvetta Enäjärven satamassa. Laajennuksen haasteeksi muodostuu satama-alueella sijaitsevat lukuisat suojellut alueet. Mikäli Enäjärven sataman laajentaminen ei onnistu suojeltujen alueiden vuoksi, Halssin ja Rimpikarin satamien korvaavaa sijaintia tulee harkita uudelleen. Enäjärven ruoppauksen vesilupahakemuksen yhteydessä voisi hakea lupaa myös sataman laajentamiselle. Enäjärven vesilupahakemusta olisi syytä alkaa valmistella mahdollisimman pian, sillä suojellut alueet voivat hidastaa prosessia merkittävästi ja ruoppaukset on suunniteltu toteutettavan jo vuonna 2025. Enäjärven, Halssin ja Rimpikarin satamien palveluita tulisi käsitellä kokonaisuutena ja varmistaa, että myös jatkossa alueella sijaitsee tarpeeksi saavutettavia venepaikkoja.

### Halssi

Halssin sataman ongelmia ovat sataman mataloituminen sekä satamaan kulkeminen yksityismaiden kautta. Halssissa ei ole ruoppaustarvetta lähimmän 10 vuoden aikana, mutta satamasta luopumista ja yhdistämistä Enäjärven tai Rimpikarin sataman kanssa tulisi harkita ennen kuin Halssin ruoppaustarve seuraavan kerran lähestyy. Erityisesti yksityisteiden kautta kulkeminen aiheuttaa sopimushaasteita tulevaisuudessa.

### Kaupparanta ja Vaakunaviiki

Kaupparannan ja Vaakunaviikin satama-alueet vaativat kokonaisuudessaan suuren korjausremontin, sillä alueella on paljon sortumia ja satamien puuponttiseinät ovat huonokuntoiset. Alueelle tulee teettää kuntokartoitus, korjaussuunnitelma ja kustannusarvio. Remontin yhteydessä tulisi kartoittaa, onko tarvetta lisätä vierasvenepaikkojen määrää vai pidetäänkö kaikki venepaikat vuokrauskäytössä.

### Merikappeli

Merikappelin sataman on erittäin suosittu, mutta parkkipaikkojen riittävyys aiheuttaa ongelmia. Parkkipaikan laajentamista tulisikin harkita. Nykyisen parkkialueen ympärillä on Porin kaupungin omistamaa maa-alaa, jolle parkkipaikan laajentaminen voitaisiin toteuttaa.

### Rimpikari

Rimpikarin satama on mataloitunut huomattavasti, minkä vuoksi venepaikkoja on jouduttu poistamaan käytöstä. Rimpikarin satama odottaa myös akuuttia korjaamista. Koska Halssin satamaa suositellaan poistettavaksi ja Enäjärven satama sijaitsee usealla eri suojellulla alueella ja sen laajentaminen voi olla haastavaa, tulisi harkita Rimpikarin sataman kunnostamista ja laajentamista sekä Halssin sataman yhdistämistä Rimpikarin satamaan. Rimpikarin sataman säilyttämisen puolesta kertoo myös aktiivisessa käytössä oleva veneenlaskupaikka sekä mökkiläisten mahdollisuus tuoda jätteet satamaan.

### Sahan kanaali ja Santun venesatama

Sahan kanaali, Santun venesatama sekä Marina Merilokin vierasvenesatama muodostavat toimivan suuren kokonaisuuden, jotka on tarkoitus säilyttää suurista korjauskuluista huolimatta. Suuremman kokonaisuuden kehittäminen ja veneilypalveluiden takaaminen suuremmalle käyttäjäkunnalle on usein resurssitehokasta.

### Uniluoto

Mikäli Uniluodon mataloituminen jatkuu aallonmurtajan jatkamisesta ja uudesta ruoppaamisesta huolimatta, tulisi sataman siirtämistä harkita pidemmällä aikavälillä. Yksi vaihtoehtoinen paikka Uniluodon satamalle olisi Mäntyluodossa Kallon satamassa, joka on kestovuokrattu Pursiseuralle. Sataman siirron toteuttamiskelpoisuutta ja uuden sataman sijaintia tulee arvioida myöhemmässä vaiheessa uudelleen.

## 8 Lähteet

Hakanen, Eerika 2021. Porin kaupungin pienvenesatamien jätehuollon kehittäminen. Satakunnan ammattikorkeakoulu, Energia- ja ympäristötekniikan tutkinto-ohjelma, opinnäytetyö.

Metsämaan pienvenesataman sedimenttitarkkailu 21.12.2020, KVVY Tutkimus Oy

Reittitiimi Oy, 2019. Porin venesatamien kuntokartoitus ja pitkäntähtäimen toimenpidesuunnitelma 2020–2029.

Porin kaupunki, 2023a. <https://www.pori.fi/asuminen-ja-ymparisto/liikenne-ja-veneily/veneily-ja-venepaikat/>

Porin kaupunki, 2023b. Venepaikkojen varaus. <https://kartta.pori.fi/ePermit/fi/Reservation/Object/Index/1>